

PBSS 10-800 / PBSS 10-900



RO

TRADUCERE A
INSTRUCȚIUNILOR ORIGINALE
ȘLEFUITOR CU BANDĂ

Cuprins

Indicații privind instrucțiunile de exploatare 2

Siguranță 3

Informații despre aparat 7

Transport și depozitare 10

Punerea în funcțiune 10

Utilizare 14

Accesorii ce pot fi comandate separat..... 17

Erori și defecțiuni 17

Întreținere 18

Evacuare la deșeurile 18

Declarație de conformitate (traducerea originalului) 19

Indicații privind instrucțiunile de exploatare

Simboluri



Avertisment privind tensiunea electrică

Acest simbol vă avertizează că există pericole pentru viața și sănătatea persoanelor, datorate tensiunii electrice.



Avertisment privind substanțele potențial explozive

Acest simbol vă avertizează că există pericole pentru viața și sănătatea persoanelor, datorate substanțelor cu pericol de explozie.



Avertisment privind suprafețele fierbinți

Acest simbol vă avertizează că există pericole pentru viața și sănătatea persoanelor, datorate suprafețelor fierbinți.



Avertisment cu privire la obiecte ascuțite

Acest simbol vă avertizează că există pericole pentru viața și sănătatea persoanelor, din cauza obiectelor ascuțite.



Avertisment privind rănirea mâinilor

Acest simbol vă avertizează că există pericole pentru sănătatea persoanelor, din cauza rănirii mâinilor.



Avertisment

Cuvântul de semnalizare indică o periclitate cu grad mediu de risc, care, dacă nu este evitată, poate avea ca urmare decesul sau o vătămare corporală gravă.



Precauție

Cuvântul de semnalizare indică o periclitate cu grad redus de risc, care, dacă nu este evitată, poate avea ca urmare o vătămare corporală redusă sau medie.



Nu este permisă polizarea umedă

Indicațiile cu acest simbol vă indică faptul că nu este permisă polizarea umedă.

Indicație

Cuvântul de semnalizare indică informații importante (de ex. daune materiale), dar nu și pericole.



Info

Indicațiile cu acest simbol vă ajută să vă executați activitățile rapid și în siguranță.



Respectați instrucțiunile

Indicațiile cu acest simbol vă indică faptul că trebuie să țineți cont de instrucțiuni.



Purtați antifoane

Indicațiile cu acest simbol vă indică faptul că trebuie utilizați antifoane.



Purtați ochelari de protecție

Indicațiile cu acest simbol vă indică faptul că trebuie utilizați ochelari de protecție.



Purtați mască de protecție

Indicațiile cu acest simbol vă indică faptul că trebuie utilizați o mască de protecție.



Purtați îmbrăcăminte de protecție

Indicațiile cu acest simbol vă indică faptul că trebuie utilizați îmbrăcăminte de protecție.



Purtați mănuși de protecție

Indicațiile cu acest simbol vă indică faptul că trebuie purtați mănuși de protecție.

Ediția actuală a instrucțiunilor de exploatare o puteți descărca de la următorul link:



PBSS 10-800



<https://hub.trotec.com/?id=45731>

PBSS 10-900



<https://hub.trotec.com/?id=45859>

Siguranță

Instrucțiuni generale de siguranță pentru scule electrice



Avertisment

Citiți toate indicațiile de siguranță, instrucțiunile, figurile și datele tehnice aferente acestei scule electrice.

Neglijarea respectării următoarelor indicații poate conduce la electrocutare, incendiu și / sau vătămări corporale grave.

Păstrați toate instrucțiunile de siguranță și indicațiile pentru consultare ulterioară.

Termenul "*sculă electrică*" menționat în instrucțiunile de siguranță se referă la sculele electrice alimentate de la rețea (cu cablu de rețea) sau la scule electrice cu acumulator (fără cablu de rețea).



Instrucțiuni generale de siguranță pentru scule electrice Valoare emisie vibrații – Siguranța la locul de muncă

- **Păstrați-vă spațiul de lucru curat și bine iluminat.** Dezordinea sau spațiile de lucru neiluminate pot conduce la accidente.
- **Nu lucrați cu scula electrică în medii cu pericol de explozie, în care există lichide, gaze sau pulberi inflamabile.** Sculele electrice produc scântei, care pot aprinde pulberile sau vaporii.
- **Țineți copii și alte persoane la distanță în timpul utilizării sculei electrice.** În cazul unui devieri puteți pierde controlul asupra sculei electrice.



Instrucțiuni generale de siguranță pentru scule electrice - siguranța electrică

- **Ștecherul de bransare al sculei electrice trebuie să se potrivească în priză. Nu este permisă modificarea în niciun fel a ștecherului. Nu folosiți ștechere adaptoare în combinație cu sculele electrice cu pământare de protecție.** Ștecherele nemodificate și prizele adecvate reduc riscul unei electrocutări.
- **Evitați contactul corpului cu suprafețele pământate precum cele ale țevilor, instalațiilor de încălzire, cuptoarelor și frigiderelor.** Există un risc sporit de electrocutare în cazul în care corpul dumneavoastră este pământat.
- **Feriți sculele electrice de ploaie sau umezeală.** Pătrunderea apei într-o sculă electrică sporește riscul unei electrocutări.
- **Nu folosiți cablul de rețea în scopuri inadecvate, pentru transportarea sculei electrice, suspendarea acesteia sau extragerea ștecherului din priză. Feriți cablul de rețea de căldură, ulei, muchii tăioase sau piese în mișcare.** Cablurile de rețea deteriorate sau încurcate sporesc riscul unei electrocutări.
- **Când lucrați cu o sculă electrică în aer liber, utilizați numai cabluri prelungitoare adecvate pentru exploatarea în exterior.** Utilizarea unui cablu prelungitor adecvat pentru exploatarea în exterior reduce riscul unei electrocutări.
- **Dacă nu se poate evita utilizarea sculei electrice într-un mediu umed, utilizați un întrerupător de protecție la curenți reziduali.** Utilizarea unui întrerupător de protecție la curenți reziduali reduce riscul unei electrocutări.



Instrucțiuni generale de siguranță pentru scule electrice - siguranța persoanelor

- **Fiți atenți, concentrați-vă la ceea ce faceți și procedați rațional la lucrul cu o sculă electrică. Nu folosiți o sculă electrică, dacă sunteți oboșiți sau vă aflați sub influența drogurilor, alcoolului sau medicamentelor.** Un moment de neatenție la utilizarea sculei electrice poate conduce la răniri serioase.
- **Purtați echipamentul personal de protecție și întotdeauna ochelari de protecție.** Purtarea echipamentului personal de protecție, precum mască de protecție contra prafului, încălțăminte de siguranță rezistentă la alunecare, cască de protecție sau echipament de protecție a auzului, în funcție de tipul și utilizarea sculei electrice, reduce riscul rănilor.

- **Evitați o punere în funcțiune neintenționată. Asigurați-vă că scula electrică este oprită, înainte de a o conecta la alimentarea electrică și / sau la acumulator și înainte de a apuca sau transporta.** Dacă țineți degetul pe comutator în timpul transportării sculei electrice sau dacă racordați scula electrică în stare pornită la alimentarea electrică, se pot produce accidente.
- **Îndepărtați uneltele de reglare sau cheile pentru șuruburi înainte de a porni scula electrică.** O unealtă sau o cheie care se află într-o piesă rotativă a sculei electrice poate conduce la răniri.
- **Evitați pozițiile anormale ale corpului. Aveți grijă să aveți o poziție stabilă și mențineți-vă în permanență echilibrul.** Veți putea controla astfel mai bine scula electrică într-o situație neașteptată.
- **Purtați îmbrăcăminte adecvată. Nu purtați îmbrăcăminte largă sau bijuterii. Feriți părul și îmbrăcăminte de piesele aflate în mișcare.** Îmbrăcăminte largă, bijuteriile sau părul lung pot fi apucate de piesele aflate în mișcare.
- **Dacă este posibilă montarea dispozitivelor de aspirare și colectare a prafului, acestea se vor conecta și utiliza corect.** Utilizarea unui colector pentru aspirarea prafului poate reduce pericolele generate de praf.
- **Nu vă contemplați într-o falsă siguranță și nu ignorați regulile de siguranță cu privire la scule electrice, chiar dacă sunteți familiarizat cu sculele electrice, după multiple utilizări.** Acțiunile neglijente pot conduce în fracțiuni de secundă la accidentări grave.

 **Instrucțiuni generale de siguranță pentru scule electrice - utilizarea și manevrarea sculei electrice**

- **Nu suprasolicitați scula electrică. Utilizați pentru lucrarea dumneavoastră scula electrică prevăzută în acest scop.** Cu o sculă electrică adecvată veți lucra mai bine și mai sigur în respectivul domeniu de lucru.
- **Nu folosiți o sculă electrică al cărei comutator este defect.** O sculă electrică ce nu mai poate fi pornită sau oprită este periculoasă și trebuie reparată.
- **Decuplați ștecherul de la priză și/sau extrageți acumulatorul detașabil, înainte de a efectua reglaje la aparat, înlocui accesorii sau pune scula electrică deoparte.** Această măsură preventivă împiedică pornirea neintenționată a sculei electrice.
- **Nu păstrați sculele electrice neutilizate la îndemâna copiilor. Nu permiteți utilizarea sculei electrice de către persoane care nu sunt familiarizate cu acesta sau care nu au citit prezentele instrucțiuni.** Sculele electrice sunt periculoase, dacă sunt utilizate de persoane neexperimentate.

- **Îngrijiți sculele electrice și uneltele cu atenție. Controlați dacă piesele mobile funcționează ireproșabil și nu se blochează, dacă există piese defecte sau atât de deteriorate încât să afecteze funcționarea sculei electrice. Dispuneți repararea pieselor defecte înainte de utilizarea sculei electrice.** Multe accidente au la origine scule electrice prost întreținute.
- **Păstrați sculele așchietoare ascuțite și curate.** Sculele așchietoare îngrijite atent, cu muchii așchietoare ascuțite, se blochează mai rar și sunt mai ușor de ghidat.
- **Utilizați scula electrică, unealta, uneltele etc. corespunzător prezentelor instrucțiuni. Aveți în vedere totodată condițiile de lucru și activitatea de executat.** Utilizarea sculei electrice pentru alte aplicații decât cele prevăzute poate conduce la situații periculoase.
- **Mențineți mânerul și suprafețele de prindere uscate, curate și libere de ulei și vaseline.** Mânerul și suprafețele de prindere alunecoase nu permit operarea și controlul în siguranță al sculei electrice, în situații neprevăzute.

 **Instrucțiuni generale de siguranță pentru scule electrice - service**

- **Lăsați repararea sculei dumneavoastră electrice exclusiv în seama personalului de specialitate calificat și numai cu piese de schimb originale.** Se garantează astfel menținerea siguranței sculei electrice.

 **Indicații de siguranță privind șlefuirea**

- **Această sculă electrică se va utiliza pentru șlefuire.** Respectați toate indicațiile de siguranță, instrucțiunile, figurile și datele pe care le obțineți cu aparatul. Dacă nu respectați următoarele instrucțiuni, se pot produce electrocutări, incendii și/sau accidentări grave.
- **Nu utilizați accesorii care nu au fost prevăzute și recomandate de producător pentru această sculă electrică.** Numai pentru că puteți fixa accesoriul pe scula dumneavoastră electrică, nu înseamnă că poate fi utilizată în siguranță.
- **Turația permisă a uneltei trebuie să fie cel puțin la fel de mare ca și turația maximă indicată a sculei electrice.** Accesoriile care se rotesc mai repede decât este permis se pot sparge și dezmembra.
- **Diametrul exterior și grosimea uneltei trebuie să corespundă cotelor sculei dumneavoastră electrice.** Uneltele dimensionate greșit nu pot fi protejate sau controlate suficient.

- **Nu utilizați unelte deteriorate. Înainte de fiecare utilizare, verificați uneltele, ca de exemplu discurile de șlefuit, cu privire la ciobiri și fisuri, suportii pentru hârtie abrazivă și benzile de șlefuit cu privire la fisuri, uzură sau uzuri puternice datorate utilizării, periile de sârmă cu privire la sârme desfăcute sau rupte. Dacă scula electrică sau unealta cade pe jos, verificați dacă este deteriorată, sau utilizați o unealtă nedeteriorată. Dacă ați verificat și utilizat unealta, nu staționați dumneavoastră și persoanele aflate în apropiere în planul de rotație al sculei și lăsați scula să funcționeze cu turația maximă, timp de 1 minut. Uneltele deteriorate se rup de regulă în acest timp.**
- **Purtați echipament personal de protecție. Utilizați, în funcție de aplicație, o mască, protecții pentru ochi sau ochelari de protecție. Dacă se pretează, purtați o mască de praf, echipament de protecție a auzului, mănuși de protecție sau un șorț special, care nu permit să fiți lovit de particulele rezultate în urma șlefuirii și debitării. Ochii trebuie să fie protejați de particulele proiectate, generate în timpul diferitelor aplicații. Masca de praf sau pentru respirație trebuie să filtreze praful rezultat în urma operațiilor. Dacă sunteți expus o perioadă îndelungată unui nivel ridicat de zgomot, vă poate fi afectat auzul.**
- **Impuneți celorlalte persoane o distanță de siguranță față de zona dumneavoastră de lucru. Fiecare persoană care intră în zona de lucru, trebuie să poarte echipament personal de protecție. Fragmentele piesei sau uneltele rupte pot fi proiectate și pot provoca accidentări și în exteriorul zonei directe de lucru.**
- **Apucați scula electrică de suprafețele de apucare izolate, atunci când executați lucrări la care unealta poate atinge cabluri electrice mascate sau propriul cablu de rețea. Contactul cu un cablu aflat sub tensiune poate pune sub tensiune piesele metalice ale aparatului și provoca o electrocutare.**
- **Țineți la distanță cablul de rețea de uneltele aflate în mișcare de rotație. În cazul în care pierdeți controlul asupra sculei, cablul de rețea poate fi secționat sau prins, iar mâna sau brațul dumneavoastră pot ajunge la unealta aflată în mișcare de rotație.**
- **Nu așezați niciodată scula electrică jos, înainte ca unealta să se fi oprit complet. Unealta aflată în mișcare de rotație poate ajunge în contact cu suprafața de așezare, ceea ce poate conduce la pierderea controlului asupra sculei electrice.**
- **Nu lăsați scula electrică să funcționeze în timp ce o transportați. Îmbrăcămintea dumneavoastră poate fi prinsă de unealta aflată în mișcare de rotație, iar unealta vă poate pătrunde în corp.**
- **Curățați regulat fantele de ventilație ale sculei electrice. Ventilatorul motorului aspiră praf în carcasă iar acumularea puternică de praf metalic poate conduce la pericole electrice.**
- **Nu folosiți scula electrică în imediata apropiere a materialelor inflamabile. Scânteile pot aprinde aceste materiale.**
- **Utilizați scula electrică numai pentru șlefuire uscată. Pătrunderea apei într-o sculă electrică sporește riscul unei electrocutări.**
- **Țineți scula electrică de mânerul izolat, deoarece suprafața șlefuitoare poate atinge propriul cablu de alimentare. Deteriorarea unui cablu aflat sub tensiune poate pune sub tensiune piesele metalice ale aparatului și provoca o electrocutare.**
- **Asigurați piesa. O piesă fixată cu dispozitive de prindere sau în menghină este menținută mai sigur pe poziție decât cu mâna.**
- **Țineți scula electrică ferm cu ambele mâini în timpul lucrului. Asigurați-vă că aveți o poziție stabilă. Scula electrică poate fi mânăuită mai ferm cu ambele mâini.**
- **Nu atingeți niciodată banda de șlefuit în funcțiune. Există pericol de rănire.**
- **Nu utilizați benzi de șlefuit uzate, rupte sau colmatate puternic. Benzile de șlefuit deteriorate se pot rupe, pot fi proiectate și pot accidenta persoane.**
- **În cadrul lucrărilor de prelucrare a lemnului și îndeosebi a materialelor la care se degajă prafuri dăunătoare sănătății, conectați scula electrică la un dispozitiv de aspirare extern adecvat.**
- **Aplicați scula electrică pe piesă întotdeauna în stare pornită. Ridicați scula electrică de pe piesă, după prelucrare, înainte de a o opri.**
- **Asigurați-vă că nu accidentați persoane prin scânteile produse. Îndepărtați materialele inflamabile din jurul dumneavoastră. În cadrul prelucrării apar scânteii.**
- **În cadrul lucrărilor cu o sculă electrică, care dispune de o cutie de colectare a prafului sau care poate fi conectată la un aspirator printr-un dispozitiv de aspirare a prafului, există pericolul de incendiu! În cazuri nefavorabile, de ex. în cazul formării scânteilor – la șlefuirea metalelor și resturilor de metal din lemn – praful de lemn din cutia de colectare a prafului (sau din sacul de praf al aspiratorului) se poate autoaprinde. Acest lucru se poate întâmpla mai ales atunci când praful de lemn este amestecat cu resturi de vopsea sau alte substanțe chimice iar piesa șlefuită este fierbinte după prelucrări îndelungate. De aceea, evitați neapărat supraîncălzirea piesei și a sculei electrice și goliți întotdeauna cutia de colectare a prafului respectiv sacul de praf al aspiratorului, înainte de a face pauze.**

- **Nu utilizați colectorul pentru aspirarea prafului în timpul șlefuirii metalelor.**
- **Asigurați o ventilare suficientă.**

Utilizarea conform destinației

Utilizați aparatul PBSS 10-800 / PBSS 10-900 exclusiv pentru șlefuirea uscată a lemnului, plasticului, metalelor și maselor de șpaclu precum și a suprafețelor vopsite, respectând datele tehnice.

Aparatul poate fi utilizat numai pentru șlefuirea uscată.

Recomandăm utilizarea sculei electrice împreună cu accesorii originale de la Trotec.

Utilizare eronată inerentă

Aparatul nu este destinat prelucrării materialelor umede.

O altă utilizare a aparatului decât cea descrisă în capitolul „Utilizarea conform destinației” este considerată o utilizare eronată rezonabilă inerentă.

Calificarea personalului

Persoanele care utilizează acest aparat, trebuie:

- să fi citit și înțeles instrucțiunile, în special capitolul Siguranță.

Echipment personal de protecție



Purtați echipament de protecție a auzului.

Solicitarea prin zgomot poate conduce la pierderea auzului.



Purtați ochelari de protecție.

Vă protejați astfel ochii împotriva fragmentelor cioplite, căzute sau proiectate în jur, care pot provoca răni.



Purtați o mască de protecție.

Vă protejați astfel împotriva inhalării pulberilor dăunătoare, care pot fi generate la prelucrarea pieselor.



Purtați mănuși de protecție.

Vă protejați astfel mâinile împotriva arsurilor, strivirilor și jupuiturilor.



Purtați îmbrăcăminte de protecție strânsă pe corp.

Astfel vă protejați de pericolul antrenării îmbrăcăminte de către piesele aflate în rotație.

Pericole reziduale



Avertisment privind tensiunea electrică

Șoc electric datorită izolației insuficiente.

Verificați aparatul înainte de fiecare utilizare cu privire la deteriorări și funcționare corespunzătoare.

În cazul în care constatați deteriorări, nu mai utilizați aparatul.

Nu utilizați aparatul dacă aparatul sau mâinile dumneavoastră sunt umede sau ude!



Avertisment privind tensiunea electrică

Lucrările la componentele electrice pot fi executate numai de o firmă specializată autorizată!



Avertisment privind tensiunea electrică

Înainte de tuturor lucrărilor la aparat, deconectați ștecherul de rețea de la priza de rețea!

Nu atingeți ștecherul de rețea cu mâinile umede sau ude.

Decuplați cablul de rețea de la priza de rețea, apucând de ștecher.



Avertisment privind tensiunea electrică

Există pericolul de scurtcircuit datorită lichidelor ce pătrund prin carcasă!

Nu imersați aparatul și accesoriile în apă. Asigurați-vă că nu pătrunde apă sau ale lichide în carcasă.



Avertisment privind substanțele potențial explozive

Praful fin produs în timpul șlefuirii este ușor inflamabil. Există pericolul de incendiu și explozie!

Utilizați un sac pentru praf respectiv șpan, pentru a colecta prafurile generate.

Înainte de pauzelor de lucru, goliți întotdeauna sacul de praf.



Avertisment privind substanțele potențial explozive

Praful de lemn se poate autoaprinde în cazul apariției unor scânteii. Nu utilizați colectorul pentru aspirarea prafului și sacul de praf în timpul șlefuirii metalelor! Praful de lemn se poate amesteca cu resturi de vopsea sau alte substanțe chimice.

Există pericolul de incendiu și explozie!

Evitați supraîncălzirea piesei și a aparatului.

Goliți regulat sacul de praf respectiv sacul de praf al aspiratorului.



Avertisment privind suprafețele fierbinți

Unealta poate fi încă fierbinte după utilizare. Există pericol de arsuri la atingerea unelei.

Nu atingeți unealta cu mâinile neprotejate!

Purtați mănuși de protecție!



**Avertisment**

Prafuri toxice!



Prafurile dăunătoare / toxice apărute în timpul prelucrării reprezintă un pericol pentru sănătatea operatorului sau persoanele aflate în apropiere.



Purtați ochelari și mască de praf!

**Avertisment**

Nu prelucrați materiale cu conținut de azbest. Asbestul este cancerigen.

**Avertisment**

Pericol de accidentare datorită bucăților proiectate. Utilizați un sac pentru praf respectiv șpan sau un sistem de aspirare a prafului.

**Avertisment**

Acest aparat poate genera pericole, în cazul utilizării necorespunzătoare sau neconforme cu destinația, de către persoane neinstruite! Respectați calificările personalului!

**Avertisment**

Aparatul nu este o jucărie și nu trebuie să ajungă în mâinile copiilor.

**Avertisment**

Pericol de asfixiere
Nu depozitați ambalajul în mod neglijent. Acesta poate deveni o jucărie periculoasă pentru copii.

**Precauție**

Vibrațiile generate pot dăuna sănătății, în cazul în care aparatul este utilizat o perioadă mai îndelungată sau nu este ghidat sau întreținut corespunzător.

**Precauție**

Păstrați o distanță suficientă față de surse de căldură.

Indicație

Dacă depozitați sau transportați necorespunzător aparatul, acesta poate fi deteriorat.

Țineți cont de informațiile cu privire la transportul și depozitarea aparatului.

Procedură în caz de urgență / funcția de oprire urgentă

Oprire urgentă:

Prin scoaterea fișei de rețea din priză, aparatul se oprește imediat. Pentru a proteja aparatul de repornirea accidentală, lăsați fișa de rețea decuplată.

Procedura în caz de urgență:

1. Opriți aparatul.
2. În caz de urgență deconectați aparatul de la alimentare electrică: Decuplați cablul de conectare de la priza electrică, apucând de fișă.
3. Nu reconectați un aparat defect la racordul de rețea.

Informații despre aparat**Descrierea aparatului**

Aparatul PBSS 10-800 / PBSS 10-900 este un șlefuitor cu bandă pentru șlefuire uscată.

Posibilitățile de utilizare includ șlefuirea, ascuțirea, netezirea, curățarea, debavurarea, și îndepărtarea ruginii pentru suprafețele de lemn, plastic, metal și oțel.

Aparatul PBSS 10-800 dispune de un motor de 800 wați, respectiv aparatul PBSS 10-900 de un motor de 900 wați. Ambele aparate sunt prevăzute cu un buton de fixare pentru lucrări în regim permanent.

Pentru utilizarea adaptată materialului, viteza benzii poate fi reglată liniar, cu ajutorul unei rozete, de la 120 m/min până la 380 m/min.

Aparatul se pretează atât pentru utilizare mobilă, cât și staționară. Utilizați clemele de fixare livrate, pentru utilizarea în regim staționară. Pentru utilizarea staționară, aparatul dispune de un buton de fixare care permite funcționarea în regim permanent.

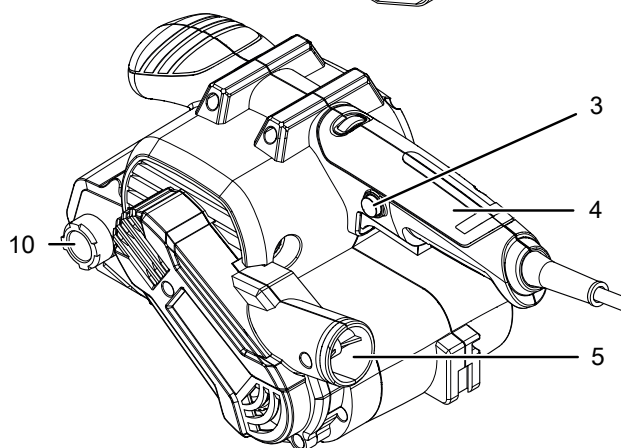
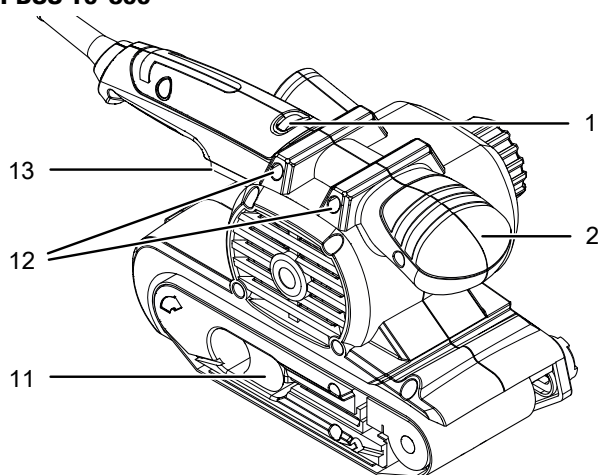
Sistemul de fixare fără scule permite înlocuirea simplă a benzii de șlefuit.

Sacul de praf respectiv racordul pentru aspirarea externă a prafului asigură curățenia la locul de muncă.

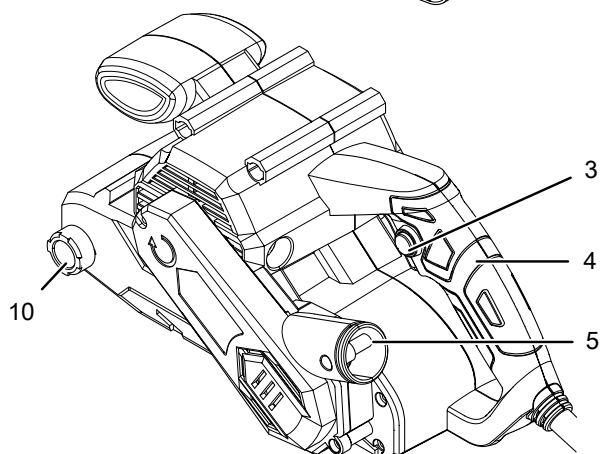
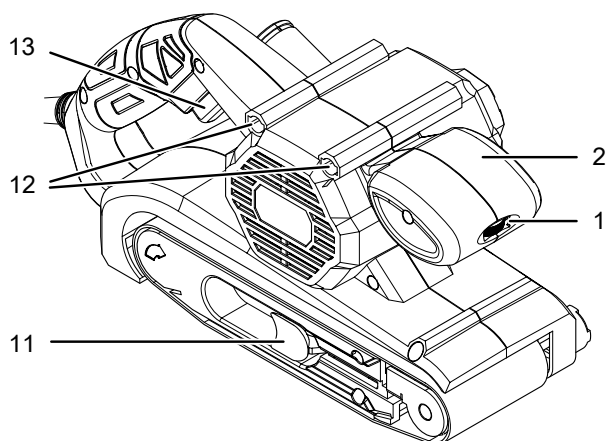
**Info**

Figurile din acest manual de utilizare prezintă exemplificativ aparatul PBSS 10-800. Pașii de operare și explicațiile prezentate sunt valabile și pentru aparatul PBSS 10-900, dacă nu se specifică altfel.

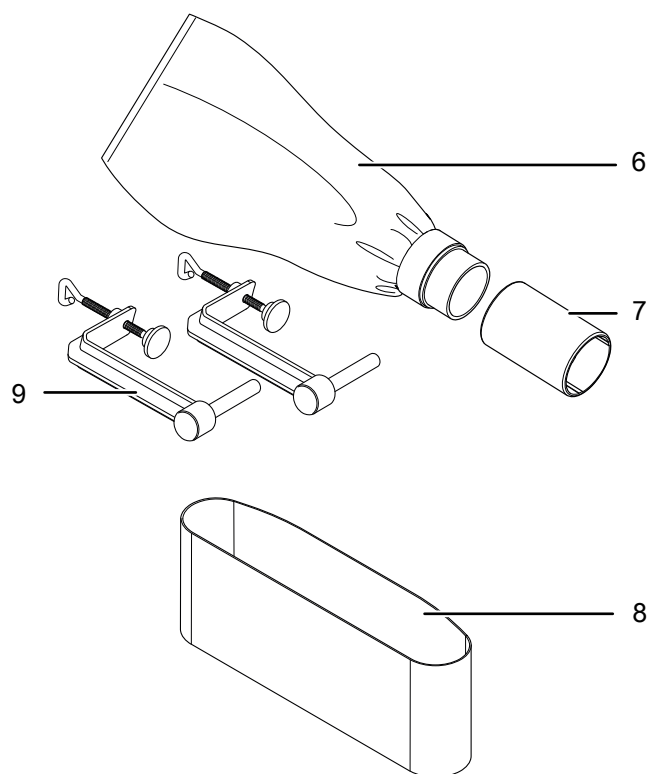
**Prezentarea aparatului
PBSS 10-800**



PBSS 10-900



Accesorii





Nr.	Denumire
1	Rozetă pentru preselecția vitezei benzii
2	Mâner frontal
3	Buton de blocare pentru butonul de pornire/oprire
4	Mâner principal
5	Racord pentru colectorul de aspirare a prafului
6	Sac de praf
7	Adaptor pentru aspirarea prafului
8	Bandă de șlefuit
9	Clemă de fixare
10	Șurub de reglare pentru bandă
11	Pârghie de fixare pentru banda de șlefuit
12	Dispozitiv pentru clemele de fixare
13	Buton de pornire/oprire

Furnitură

- 1 x aparat
- 1 x sac de praf
- 1 x adaptor pentru aspirarea prafului
- 2 x cleme de siguranță
- 1 x bandă de șlefuit pentru lemn, granulație: 80, dimensiuni: 76 x 457 mm (PBSS 10-800)
- 1 x bandă de șlefuit pentru lemn, granulație: 80, dimensiuni: 76 x 533 mm (PBSS 10-900)
- 1 x manual

Date tehnice

Parametru	Valoare	Valoare
Model	PBSS 10-800	PBSS 10-900
Conexiune la rețea	230 V / 50 Hz	220 – 240 V / 50-60 Hz
Putere consumată	800 W	900 W
Viteza benzii	120 – 380 m/min	120 – 380 m/min
Turație de mers în gol	1030-3280 rot/min	1030-3270 rot/min
Dimensiuni bandă de șlefuit (lățime x lungime)	76 x 457 mm	76 x 533 mm
Suprafață de șlefuit	76 x 120 mm	76 x 154 mm
Lungime cablu	2 m	4 m
Clasă de protecție	II (izolație dublă) / 	II (izolație dublă) / 
Greutate	3,5 kg.	4 kg
Informații privind vibrațiile conform EN 62841-2-4		
Valoare emisie vibrații mâner principal a_h	5,5 m/s ²	3,41 m/s ²
Valoare emisie vibrații mâner față a_h	5,5 m/s ²	-
Imprecizie K	1,5 m/s ²	1,5 m/s ²
Valori de zgomot conform EN 62841-2-4		
Nivel de presiune acustică L_{pA}	90,2 dB(A)	89 dB(A)
Putere acustică L_{WA}	101,2 dB(A)	100 dB(A)
Imprecizie K	3 dB	3 dB

Indicații privind informațiile privind zgomotele și vibrațiile

- Valorile indicate ale vibrațiilor totale **și valorile indicate ale emisie de zgomot** au fost măsurate corespunzător unei metode de verificare normată prin EN 62841 și pot fi utilizate pentru compararea unei scule electrice cu alta.
- Valorile indicate ale vibrațiilor totale **și valorile indicate ale emisie de zgomot** pot fi utilizate și pentru o estimare prealabilă a solicitării.



Precauție

Vibrațiile generate pot dăuna sănătății, în cazul în care aparatul este utilizat o perioadă mai îndelungată sau nu este ghidat sau întreținut corespunzător.

- Valorile vibrațiilor **și emisiilor de zgomot** pot prezenta abateri de la valorile indicate în timpul utilizării efective a sculei electrice, în funcție de tipul și modul de utilizare a sculei electrice și în special de tipul piesei prelucrate. Încercați să mențineți solicitarea prin vibrații cât mai mică posibil. Ca măsuri exemplificative pentru reducerea solicitării prin vibrații amintim purtarea mănușilor la utilizarea sculei și limitarea timpului de lucru. Trebuie luate în considerare aici toate componentele ciclurilor de lucru (de exemplu timpii în care scula electrică este oprită, precum și cei în care aceasta este pornită, dar funcționează fără sarcină).



Purtați echipament de protecție a auzului.

Solicitarea prin zgomot poate conduce la pierderea auzului.

Transport și depozitare

Indicație

Dacă depozitați sau transportați necorespunzător aparatul, acesta poate fi deteriorat.

Țineți cont de informațiile cu privire la transportul și depozitarea aparatului.

Transport

Respectați următoarele indicații **înaintea** fiecărei transportări:

- Opriți aparatul.
- Decuplați cablul de rețea de la priza de rețea, apucând de fișă.
- Permiteți răcirea aparatului.
- Îndepărtați colectorul pentru aspirarea prafului de pe aparat.
- Îndepărtați sacul de praf de la aparat, dacă este cazul.

Depozitare

Respectați următoarele indicații **înaintea** fiecărei depozitări:

- Opriți aparatul.
- Decuplați cablul de rețea de la priza de rețea, apucând de fișă.
- Permiteți răcirea aparatului.
- Îndepărtați colectorul pentru aspirarea prafului de pe aparat.
- Curățați aparatul în modul descris în capitolul Întreținere.

Când nu folosiți aparatul, respectați următoarele condiții de depozitare:

- mediu uscat și protejat împotriva înghețului și căldurii
- Temperatura ambiantă sub 45 °C
- într-un loc ferit de praf și radiația solară directă

Punerea în funcțiune

Despachetarea aparatului

- Scoateți aparatul și accesoriile din ambalaj.



Avertisment privind tensiunea electrică

Șoc electric datorită izolației insuficiente.

Verificați aparatul înainte de fiecare utilizare cu privire la deteriorări și funcționare corespunzătoare.

În cazul în care constatați deteriorări, nu mai utilizați aparatul.

Nu utilizați aparatul dacă aparatul sau mâinile dumneavoastră sunt umede sau ude!



Avertisment

Pericol de asfixiere

Nu depozitați ambalajul în mod neglijent. Acesta poate deveni o jucărie periculoasă pentru copii.

- Evacuați materialul de ambalare corespunzător reglementărilor naționale.

Înlocuirea benzii de șlefuit



Avertisment privind tensiunea electrică

Înainte de tutror lucrărilor la aparat, deconectați ștecherul de rețea de la priza de rețea!

Nu atingeți ștecherul de rețea cu mâinile umede sau ude.

Decuplați cablul de rețea de la priza de rețea, apucând de ștecher.

Indicație

Țineți cont de sensul de funcționare al benzii de șlefuit. Asigurați-vă că înlocuiți întotdeauna la timp banda de șlefuit.

În caz contrar, banda se poate rupe iar piesa prelucrată poate fi deteriorată.

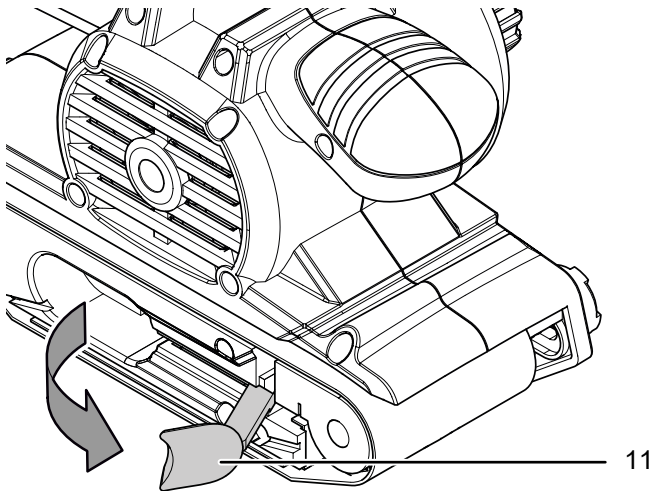
Indicație

Asigurați-vă că nu îndoiiți niciodată banda de șlefuit.

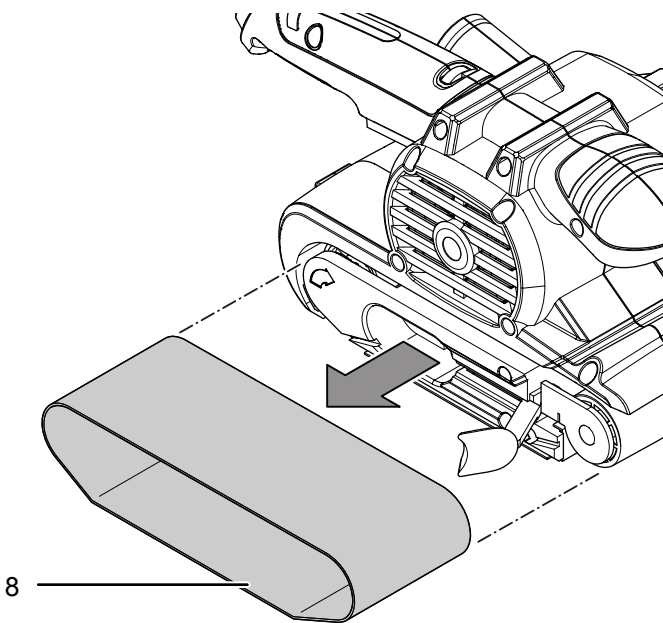
Banda de șlefuit este premontată.

Puteți înlocui banda de șlefuit, pentru a prelucra materiale diferite. În plus, există diferite granulații pentru șlefuire grosieră și șlefuire fină. După caz trebuie adaptată turația/viteza benzii la noua bandă de șlefuit.

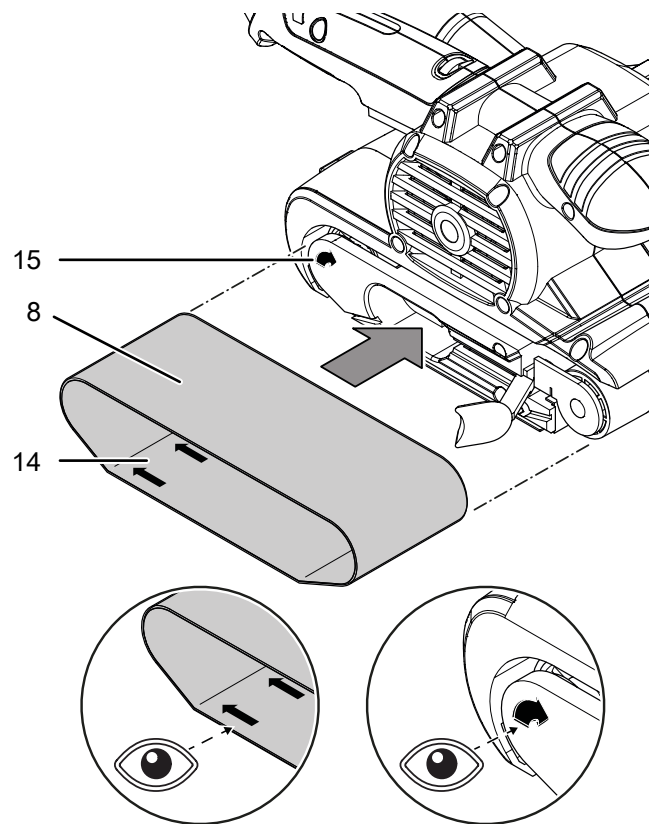
1. Deschideți pârghia de fixare (11) pentru banda de șlefuit.
⇒ Banda de șlefuit este acum liberă.



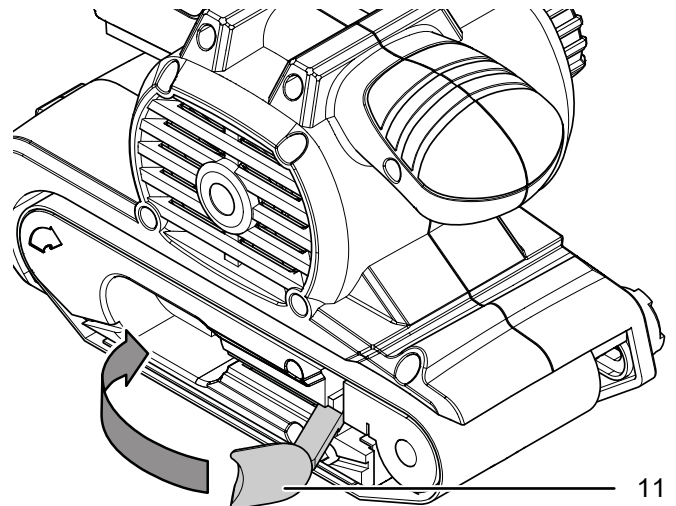
2. Scoateți banda de șlefuit veche (8) din aparat.



3. Introduceți o nouă bandă de șlefuit (8). Asigurați-vă că sensurile săgeților de pe partea interioară a benzii de șlefuit (14) și de pe aparat (15) corespund.



4. Închideți la loc pârghia de fixare (11).



5. Porniți aparatul. Banda se centreează automat la pornire. Dacă banda nu se centreează la pornire, trebuie să reglați eventual manual banda, prin intermediul șurubului de reglaj (10).

Reglarea benzii

Indicație

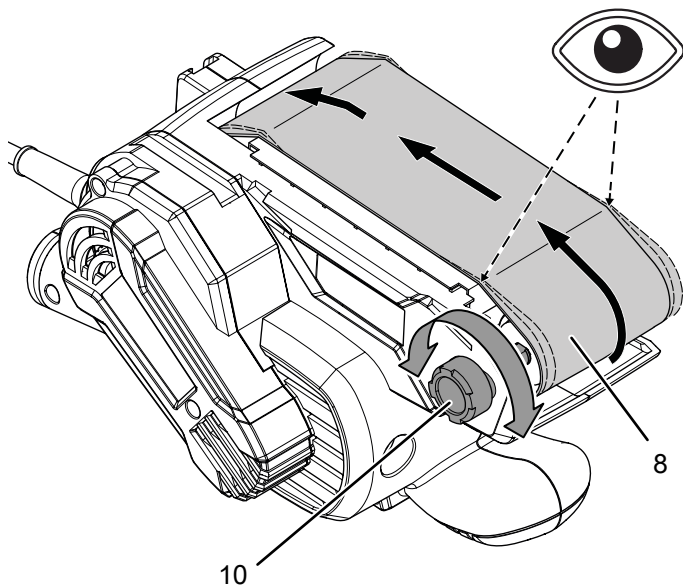
Asigurați-vă că banda de șlefuit nu agață de carcasă. Verificați regulat traseul benzii și reglați-l după caz prin intermediul șurubului de reglaj.

Dacă banda nu se centrează după pornire, trebuie să reglați eventual manual banda.

Utilizați o unealtă adecvată pentru această activitate.

Procedați după cum urmează:

1. Rotiți șurubul de reglaj (10) de la rola din față, până când banda de șlefuit (8) rulează centrat.



⇒ Dacă banda de șlefuit nu este centrată după reglare, aceasta trebuie înlocuită (8).

Montarea sacului de praf



Avertisment privind substanțele potențial explozive

Praful de lemn se poate autoaprinde în cazul apariției unor scântei. Nu utilizați colectorul pentru aspirarea prafului și sacul de praf în timpul șlefuirii metalelor! Praful de lemn se poate amesteca cu resturi de vopsea sau alte substanțe chimice.

Există pericolul de incendiu și explozie!

Evitați supraîncălzirea piesei și a aparatului.

Goliți regulat sacul de praf respectiv sacul de praf al aspiratorului.



Purtați mască de protecție

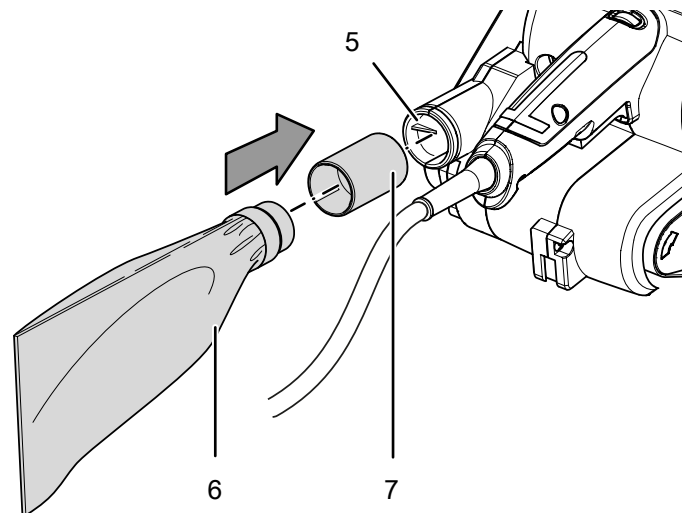
Purtați o mască de protecție adecvată în timpul lucrului cu aparatul.



Info

Dacă doriți să utilizați un sac de praf pentru lucrările mai mici, aveți grijă să-l goliți la intervale regulate, pentru a permite întotdeauna preluarea unei cantități suficiente de praf.

1. Împingeți adaptorul colectorului pentru aspirarea prafului (7) pe sacul de praf (6).
2. Fixați ferm sacul de praf (6) în racordul colectorului pentru aspirarea prafului (5).
3. Asigurați-vă că goliți sacul de praf (6) la timp, pentru a menține la nivel optim preluarea prafului.



Montarea colectorului pentru aspirarea externă a prafului

Alternativ puteți conecta colectorul pentru aspirarea prafului la aparat.



Avertisment privind substanțele potențial explozive

Praf de lemn se poate aprinde în cazul apariției unor scântei. Nu utilizați colectorul pentru aspirarea prafului și sacul de praf în timpul șlefuirii metalelor! Praful de lemn se poate amesteca cu resturi de vopsea sau alte substanțe chimice.

Există pericolul de incendiu și explozie!

Evitați supraîncălzirea piesei și a aparatului.

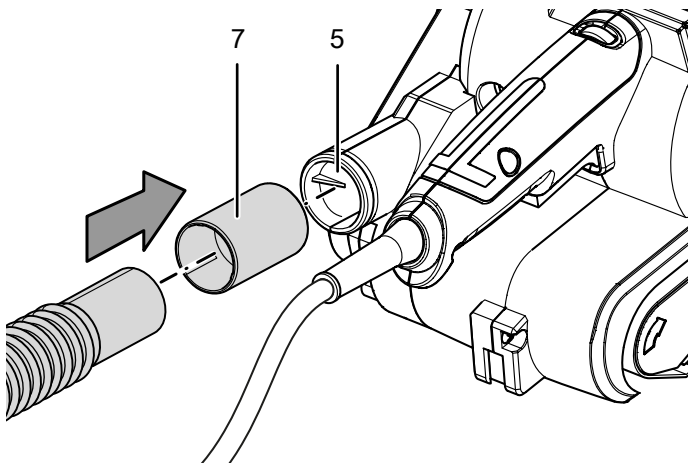
Goliți regulat sacul de praf respectiv sacul de praf al aspiratorului.



Precauție

Pentru aspirarea materialelor dăunătoare sănătății sau toxice, utilizați întotdeauna un aspirator special.

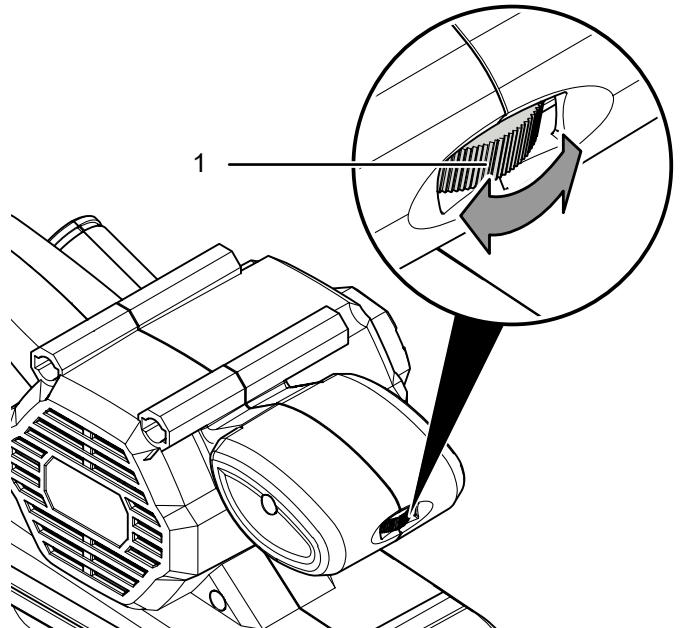
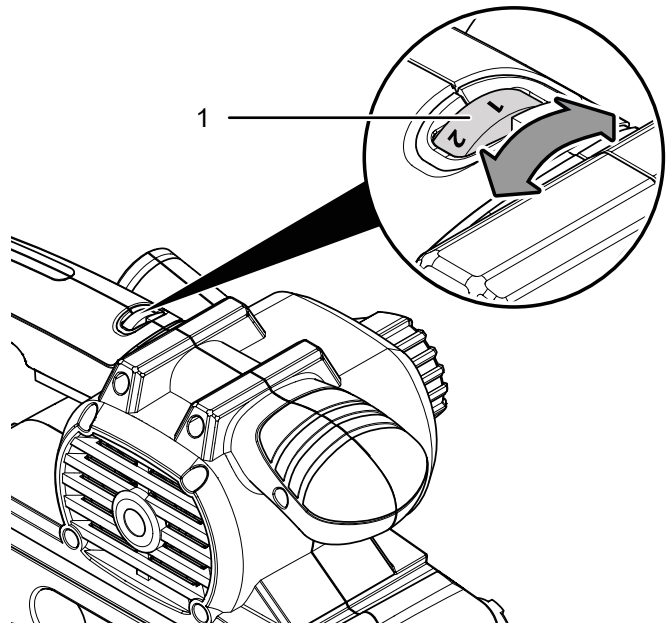
1. Conectați un aspirator adecvat (de exemplu un aspirator industrial) la racordul colectorului pentru aspirarea prafului (5). Dacă este necesar, puteți conecta întâi adaptorul colectorului pentru aspirarea prafului (7) racordul colectorului pentru aspirarea prafului (5). În cazul în care aveți neclarități, contactați producătorul aspiratorului dumneavoastră.



Reglarea vitezei benzii

Prin intermediul rozetei pentru preselectarea vitezei benzii puteți modifica în orice moment turația, chiar și atunci când aparatul funcționează. Viteza necesară a benzii depinde de material și condițiile de lucru și poate fi determinată prin încercări practice. În cazul șlefuirii materialelor mai dure, precum lemnul sau metalul, se recomandă o viteză mai mare a benzii, la materialele mai moi precum metalele neferoase și vopselele, o viteză mai mică a benzii. Viteza benzii poate fi reglată liniar între 120 și 380 m/min.

1. Rotiți rozeta (1) pe treapta dorită pentru viteza benzii.



Conectarea cablului de rețea

1. Conectați ștecherul de rețea la o priză de rețea protejată corespunzător.

Utilizare

Sfaturi și indicații privind lucrul cu șlefuitorul cu bandă

Generalități:

- Utilizați numai șlefuitoare cu bandă care sunt permise pentru aparatul utilizat.
- Verificați înainte de fiecare utilizare dacă ați ales banda de șlefuit corectă pentru activitatea planificată. Granulația grosieră se pretează pentru șlefuirea preliminară, cea fină pentru finisare și șlefuire fină.
- Nu prelucrați lemn și metale cu aceeași bandă de șlefuit.
- Utilizați numai benzi de șlefuit nedeteriorate, aflate în stare ireproșabilă. Benzile de șlefuit deteriorate se pot rupe și pot deteriora piesa. Înlocuiți la timp benzile de șlefuit.
- Asigurați-vă că banda de șlefuit nu agață de carcasă.
- Fixați piesa, în măsura în care nu este poziționată stabil sub acțiunea propriei greutate.
- Nu solicitați aparatul atât de puternic, încât să se oprească de la sine.
- Mențineți libere fantele de ventilație, pentru a evita supraîncălzirea motorului.
- Depozitați benzile de șlefuit numai agățate, deoarece ele se pot deteriora datorită îndoiturilor etc.

Șlefuire:

- Viteza benzii și granulația benzii de șlefuit determină viteza de îndepărtare a materialului și rugozitatea suprafeței.
- Pentru șlefuirea suprafețelor de lemn netratate, deplasați aparatul cu mișcări drepte, de-a lungul texturii și în direcția fibrelor lemnului. Astfel evitați urme transversale de șlefuire. Pentru șlefuirea altor suprafețe, deplasați aparatul cu mișcări ovale. Efectuați șlefuirea paralel și suprapus față de traseele de șlefuire.
- Lucrați cu o forță de apăsare redusă. Masa proprie a aparatului este suficientă pentru performanțe bune de șlefuire și veți obține o suprafață mai netedă a piesei. O forță de apăsare mai mare conduce la creșterea uzurii aparatului și a benzii de șlefuit.
- Dacă suprafața este brută, șlefuiți la început cu granulație mare sau medie și încheiați procesul cu granulație fină.
- Pentru îndepărtarea vopselei și pentru preșlefuirea lemnului extrem de brut, utilizați o granulație mare (granulație 40 sau 60). Pentru netezirea lemnului brut sau lemnului tăiat, utilizați o granulație medie (granulație 80, 100 sau 120). Pentru netezirea și șlefuirea fină a lemnului și suprafețelor cu vopsea veche, precum și pentru șlefuirea uscată a suprafețelor de lemn netratate, utilizați o granulație fină (granulație 180, 240 sau 320).
- La șlefuirea resturilor de vopsea, utilizați un colector pentru aspirarea prafului. Resturile de vopsea se pot topi și pot colmata piesa sau banda de șlefuit.

- Porniți aparatul înainte de a-l așeza pe piesă. Ridicați aparatul de pe piesă, după șlefuire, înainte de a-l opri.
- Nu frânați banda de șlefuit care se oprește, prin contrapresare.

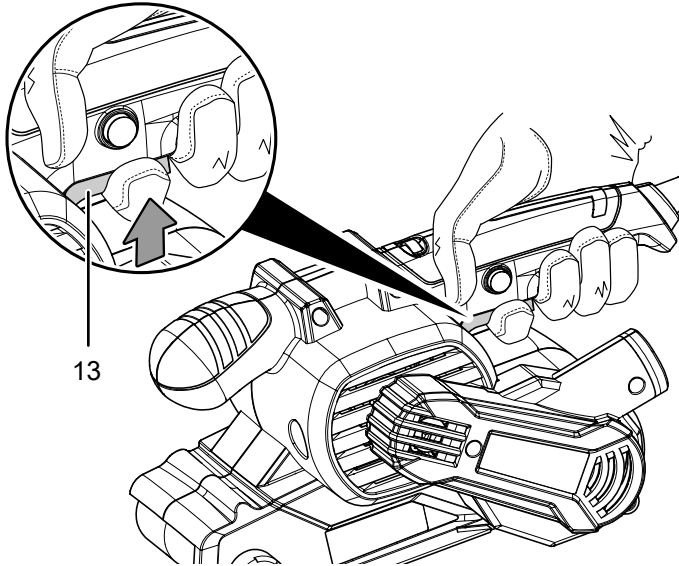
Valorile orientative din tabel vă ajută să alegeți banda de șlefuit corectă și reglajul corect pentru activitatea planificată:

Material / domeniu de lucru	Lemn de esență moale
Șlefuire grosieră	Granulație: 60
Șlefuire fină	Granulație: 240
Preselectare viteză bandă	ridicată (5 – 6)
Material / domeniu de lucru	Lemn de esență tare
Șlefuire grosieră	Granulație: 60
Șlefuire fină	Granulație: 180
Preselectare viteză bandă	ridicată (5 – 6)
Material / domeniu de lucru	Plăci din fibre lemnoase
Șlefuire grosieră	Granulație: 60
Șlefuire fină	Granulație: 150
Preselectare viteză bandă	ridicată (5 – 6)
Material / domeniu de lucru	Îndepărtarea vopselei / lacului
Șlefuire grosieră	Granulație: 60
Preselectare viteză bandă	ridicată (5 – 6)
Material / domeniu de lucru	Șlefuirea lacurilor
Șlefuire grosieră	Granulație: 150
Șlefuire fină	Granulație: 320
Preselectare viteză bandă	redusă (1 – 2)
Material / domeniu de lucru	Îndepărtarea ruginii de pe metale
Șlefuire grosieră	Granulație: 40
Șlefuire fină	Granulație: 120
Preselectare viteză bandă	medie / ridicată (3 – 4)
Material / domeniu de lucru	Materiale plastice
Șlefuire grosieră	Granulație: 120
Șlefuire fină	Granulație: 240
Preselectare viteză bandă	redusă / medie (2 – 3)
Material / domeniu de lucru	Metale neferoase (de ex. aluminiu)
Șlefuire grosieră	Granulație: 80
Șlefuire fină	Granulație: 150
Preselectare viteză bandă	medie / ridicată (3 – 4)

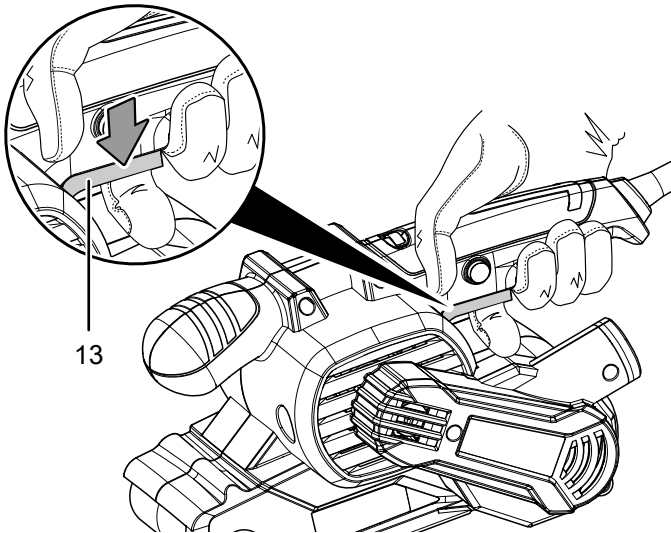
Pornirea și oprirea aparatului

Purtați echipamentul dumneavoastră personal de protecție în timpul lucrului cu aparatul.

1. Apăsați butonul de pornire/oprire (13).



2. Așezați aparatul pe piesă.
3. Ridicați aparatul de pe piesă, înainte de a-l opri.
4. Pentru a opri aparatul, eliberați butonul de pornire/oprire (13).



Activarea și dezactivarea funcționării permanente



Avertisment



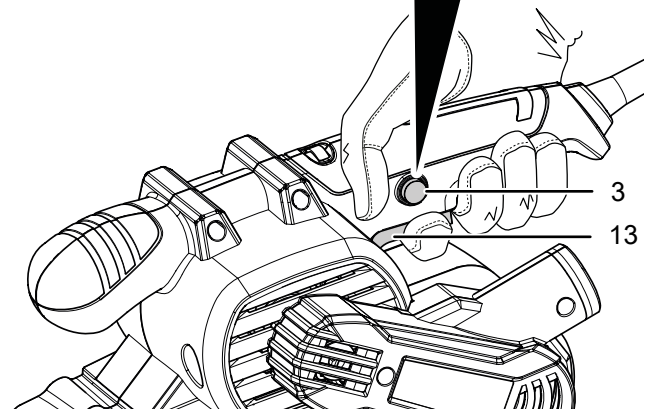
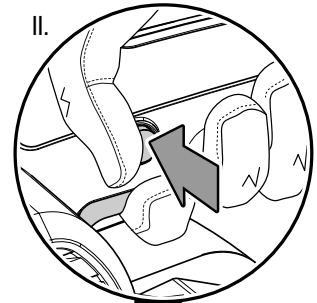
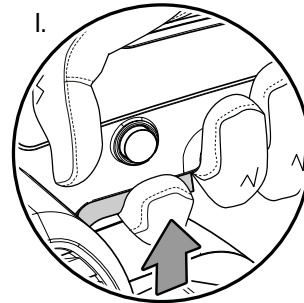
În cazul unei pene de curent temporare, pot apare reporniri accidentale ale aparatului.

Opriți aparatul întotdeauna, chiar și în cazul lipsei tensiunii, de la întrerupătorul de pornire/oprire. Decuplați cablul de conectare de la priza electrică, apucând de fișă.

Regimul permanent permite un lucru mai comod.

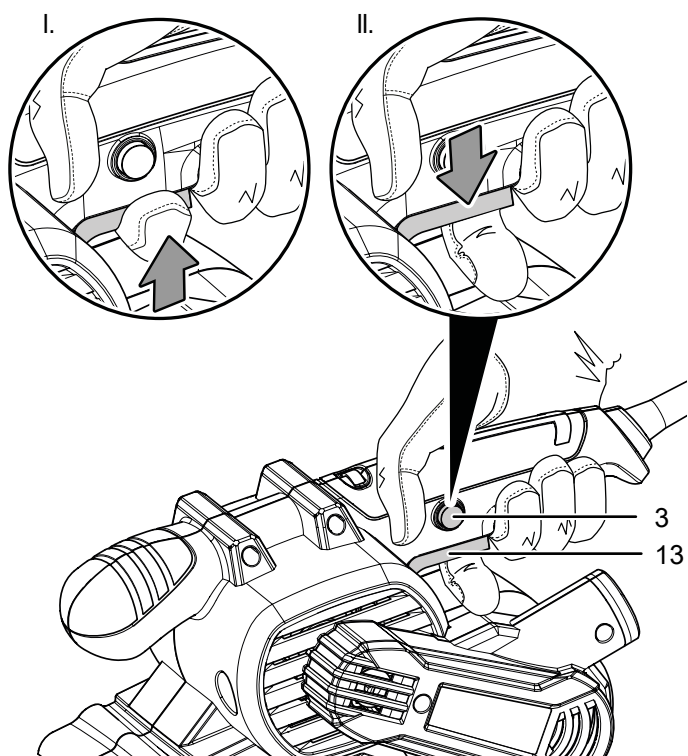
În timpul regimului permanent, butonul de pornire/oprire nu trebuie apăsat încontinuu.

1. Apăsați butonul de pornire/oprire (13).
2. Apăsați butonul de blocare (3), până când se fixează complet.



3. Ridicați degetul de pe butonul de pornire/oprire (13).
 - ⇒ Butonul de pornire/oprire este blocat.
 - ⇒ Aparatul continuă să funcționeze, fiind activată funcționarea permanentă.
4. Așezați aparatul pe piesă.
5. Ridicați aparatul de pe piesă, înainte de a-l opri.

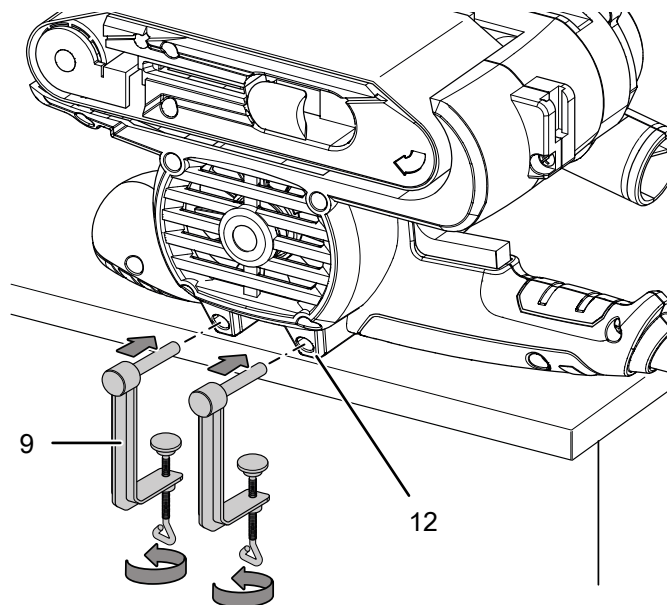
6. Apăsați butonul de pornire/oprire (13), pentru a încheia funcționarea permanentă.
 ⇒ Butonul de blocare (3) revine automat în poziția inițială.



Regimul staționar

În regimul staționar, puteți activa suplimentar regimul permanent, pentru lucru confortabil.

1. Întoarceți aparatul și așezați-l pe o suprafață de lucru stabilă.
2. Introduceți două cleme de fixare (9) în dispozitivele prevăzute în acest scop (12).
3. Strângeți clemele de fixare (9) în sens orar.



4. Verificați fixarea fermă a clemelor de fixare (9).
5. Pentru demontare, deșurubați clemele de fixare (9) în sens antiorar.

Scoaterea din funcțiune



Avertisment privind tensiunea electrică

Nu atingeți ștecherul de rețea cu mâinile umede sau ude.

- Opriți aparatul.
- Decuplați cablul de rețea de la priza de rețea, apucând de fișă.
- Permiteți răcirea aparatului.
- Scoateți scula din aparat (consultați capitolul Punerea în funcțiune).
- Îndepărtați colectorul pentru aspirarea prafului de pe aparat.
- Îndepărtați sacul de praf de la aparat, dacă este cazul.
- Curățați aparatul conform indicațiilor din capitolul Întreținere.
- Depozitați aparatul conform indicațiilor din capitolul Transport și depozitare.

Accesorii ce pot fi comandate separat



Avertisment

Utilizați numai accesoriile și aparatele suplimentare indicate în instrucțiunile. Utilizarea altor scule sau accesorii decât cele recomandate în instrucțiunile poate prezenta pericol de rănire.

Accesorii	Nr. articol
PBSS 10-800	
Set de benzi de hârtie abrazivă, 10 bucăți	6.235.001.101
PBSS 10-900	
Set de benzi de hârtie abrazivă, 10 bucăți	6.235.001.102

Erori și defecțiuni

Aparatul a fost verificat de mai multe ori pe durata procesului de producție în privința funcționării ireproșabile. Dacă apar totuși defecțiuni în funcționare, verificați aparatul conform listei următoare.

Activitățile de remediere a erorilor și defecțiunilor, care necesită deschiderea carcasei, pot fi executate numai de către o unitate autorizată sau de firma Trotec.

La prima utilizare apare o degajare ușoară de fum sau miros:

- În acest caz nu este vorba despre o eroare sau o defecțiune. Aceste particularități vor dispărea după o scurtă perioadă de funcționare.

Aparatul nu pornește:

- Verificați racordul la rețea.
- Verificați cablul de alimentare și ștecherul de rețea cu privire la deteriorări. Dacă identificați deteriorări, nu încercați să repuneți aparatul în funcțiune.

În cazul în care cablul de alimentare al acestui aparat este deteriorat, trebuie înlocuit de către producător sau de serviciul pentru clienți al acestuia sau de o altă persoană calificată, pentru a evita periclitări.

- Verificați siguranța de rețea de la locul instalării.



Info

Așteptați timp de minimum 10 minute, înainte de a reporni aparatul.

Banda de șlefuit nu se mișcă, deși motorul funcționează:

- Asigurați-vă că banda de șlefuit nu agață de carcasă. Eventual reglați banda de șlefuit, consultați capitolul reglarea benzii de șlefuit.
- Asigurați-vă că acționarea nu este blocată de resturi de material. Eliminați blocajul dacă este cazul.
- Verificați dacă ați folosit o bandă de șlefuit adecvată pentru acest aparat.

Motorul devine mai lent:

- Asigurați-vă că aparatul nu este suprasolicitat de piesă.
- Reduceți forța de apăsare asupra piesei.
- Verificați dacă piesa este adecvată pentru activitățile executate.

Suprafața piesei nu este netedă respectiv capacitatea de îndepărtare a materialului este prea redusă:

- Verificați dacă banda de șlefuit aleasă este adecvată pentru materialul de prelucrat.
- Atunci când banda de șlefuit s-a uzat, înlocuiți-o cu una nouă, consultați capitolul Înlocuirea benzii de șlefuit
- Verificați viteza reglată a benzii de șlefuit. Acesta trebuie reglată astfel încât să corespundă atât cu banda de șlefuit cât și cu materialul.
- Selectați o turație mai mare, prin rotirea pe treapta dorită a rozetei pentru preselecția vitezei benzii de șlefuit.

Aparatul se încălzește:

- Verificați dacă banda de șlefuit aleasă este adecvată pentru activitățile executate.
- La șlefuire, asigurați-vă că nu exercitați o presiune prea mare asupra aparatului.
- Mențineți libere fantele de ventilație, pentru a evita supraîncălzirea motorului.
- Așteptați timp de minimum 10 minute, înainte de a reporni aparatul.

Aparatul nu funcționează ireproșabil după verificări:

Contactați serviciul de asistență a clienților. Dacă este cazul, duceți aparatul pentru reparație la o firmă autorizată pentru reparația de aparate electrice sau la Trotec.

Întreținere

Activități înainte de începerea întreținerii



Avertisment privind tensiunea electrică

Nu atingeți ștecherul de rețea cu mâinile umede sau ude.

- Opriți aparatul.
- Decuplați cablul de rețea de la priza de rețea, apucând de ștecher.
- Permiteți răcirea completă a aparatului.



Avertisment privind tensiunea electrică

Activitățile de întreținere care impun deschiderea carcasei pot fi executate numai de către firme de specialitate autorizate sau de către Trotec.

Indicații cu privire la întreținere

În interiorul mașinii nu se află piese care pot fi întreținute sau gresate de utilizator.

Curățare

Aparatul trebuie curățat temeinic înainte și după fiecare utilizare.

Indicație

Aparatul nu trebuie gresat după curățare.



Avertisment privind tensiunea electrică

Există pericolul de scurtcircuit datorită lichidelor ce pătrund prin carcasă!

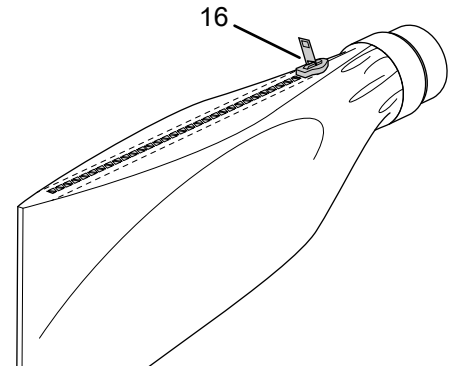
Nu imersați aparatul și accesoriile în apă. Asigurați-vă că nu pătrunde apă sau ale lichide în carcasă.

- Curățați aparatul cu o lavetă umectată, moale, fără scame. Aveți grijă să nu pătrundă umezeală în carcasă. Asigurați-vă că umiditatea nu poate intra în contact cu componentele electrice. Nu folosiți pentru umectarea lavetei detergenți agresivi, cum ar fi sprayuri de curățare, solvenți, detergenți cu alcool sau substanțe abrazive.
- Uscați aparatul cu o lavetă moale, fără scame.
- Mențineți prizele de ventilare libere de depuneri de praf, pentru a evita supraîncălzirea motorului.
- Îndepărtați praful și șpanul din evacuarea șpanului. Dacă este blocată evacuarea șpanului, curățați-o cu mijloace adecvate (de ex. aer comprimat).

Golirea sacului de praf

Aparatul are o capacitate ridicată de îndepărtare a materialului. Goliți și curățați regulat sacul de praf, pentru lucrul optim.

1. Scoateți sacul de praf (6) de pe racordul colectorului pentru aspirarea prafului (5).
2. Deschideți fermoarul (16) de la sacul de praf (6).
3. Goliți complet sacul de praf (6).



4. Închideți fermoarul (16) de la sacul de praf (6) și montați sacul de praf (6) la loc pe racordul colectorului pentru aspirarea prafului (5) de la aparat.

Evacuare la deșuri



Simbolul coșului de gunoi tăiat de pe un aparat electric sau electronic uzat indică faptul că nu este permisă evacuarea acestuia cu deșeurile menajere, la sfârșitul perioadei de viață. Pentru returnarea gratuită sunt disponibile în apropiere puncte de colectare pentru aparate electrice și electronice uzate. Adresele pot fi obținute de la primărie. Pentru multe țări UE, puteți să vă informați și de pe pagina noastră web <https://hub.trotec.com/?id=45090> cu privire la alte metode de returnare. În caz contrar, adresați-vă unei societăți de reciclare a aparatelor vechi, autorizate în țara dumneavoastră.

Prin colectarea separată a aparatelor electrice și electronice uzate se permite re folosirea, valorificarea materiilor prime respectiv alte forme de valorificare a aparatelor vechi precum și evitarea consecințelor negative asupra mediului și sănătății oamenilor ale evacuării la deșuri a eventualelor substanțe periculoase conținute în aparate.

Declarație de conformitate (traducerea originalului)

PBSS 10-800

Traducere a declarației de conformitate originale în sensul directivei CE privind echipamentele tehnice 2006/42/CE, Anexa II, Partea 1, Secțiunea A

Noi, Trotec GmbH, declarăm pe propria răspundere că produsul numit în continuare a fost proiectat, construit și fabricat în conformitate cu cerințele directivei CE pentru echipamente tehnice în versiunea 2006/42/CE.

Model produs / produs: PBSS 10-800

Tip produs: șlefuitor cu bandă

An de fabricație începând cu: 2021

Directive UE relevante:

- 2011/65/UE: 01.07.2011
- 2012/19/UE: 24.07.2012
- 2014/30/UE: 29.03.2014
- 2015/863/UE: 31.03.2015

Norme armonizate aplicate:

- EN 55014-1:2017/A11:2020
- EN 62841-1:2015/AC:2015
- EN 62841-2-4:2014/AC:2015

Norme naționale aplicate și specificații tehnice:

- EN 55014-2:2015
- EN 61000-3-3:2013/A1:2019
- EN IEC 61000-3-2:2019

Producător și numele împuternicitului cu elaborarea documentației tehnice:

Trotec GmbH
Grebener Straße 7, D-52525 Heinsberg
Telefon: +49 2452 962-400
E-mail: info@trotec.de

Locul și data emiterii:
Heinsberg, la 01.10.2021



Detlef von der Lieck, director general

PBSS 10-900

Traducere a declarației de conformitate originale în sensul directivei CE privind echipamentele tehnice 2006/42/CE, Anexa II, Partea 1, Secțiunea A

Noi, Trotec GmbH, declarăm pe propria răspundere că produsul numit în continuare a fost proiectat, construit și fabricat în conformitate cu cerințele directivei CE pentru echipamente tehnice în versiunea 2006/42/CE.

Model produs / produs: PBSS 10-900

Tip produs: șlefuitor cu bandă

An de fabricație începând cu: 2022

Directive UE relevante:

- 2011/65/UE: 01.07.2011
- 2012/19/UE: 24.07.2012
- 2014/30/UE: 29.03.2014
- 2015/863/UE: 31.03.2015

Norme armonizate aplicate:

- EN 62841-1:2015/AC:2015
- EN 62841-2-4:2014/AC:2015

Norme naționale aplicate și specificații tehnice:

- EN 61000-3-3:2013+A1:2019
- EN IEC 55014-1:2021
- EN IEC 55014-2:2021
- EN IEC 61000-3-2:2019+A1:2021

Producător și numele împuternicitului cu elaborarea documentației tehnice:

Trotec GmbH
Grebener Straße 7, D-52525 Heinsberg
Telefon: +49 2452 962-400
E-mail: info@trotec.de

Locul și data emiterii:
Heinsberg, la 17.03.2022



Detlef von der Lieck, director general

Trotec GmbH

Grebener Str. 7
D-52525 Heinsberg

☎ +49 2452 962-400

☎ +49 2452 962-200

✉ info@trotec.com

www.trotec.com