

**DA**

**BETJENINGSVEJLEDNING**  
**VIDEOSKOP**



## Indholdsfortegnelse

Henvisninger vedrørende betjeningsvejledningen .....	2
Sikkerhed .....	2
Oplysninger om enheden .....	3
Transport og opbevaring .....	4
Betjening .....	5
Fejl og driftsforstyrrelser .....	6
Vedligeholdelse og reparation .....	6
Bortskaffelse .....	6

## Henvisninger vedrørende betjeningsvejledningen

### Symboler



#### Advarsel mod elektrisk spænding

Dette symbol henviser til en fare for personers liv og sundhed på grund af elektrisk spænding.



#### Advarsel

Signalordet betegner en fare med middelsvær risikograd, som, hvis den ikke forhindres, kan føre til døden eller alvorlige kvæstelser.



#### Forsigtig

Signalordet betegner en fare med lav risikograd, som, hvis den ikke forhindres, kan føre til ringe eller moderate kvæstelser.

#### Bemærk

Signalordet henviser til vigtige oplysninger (f.eks. skader på materialer), men ikke til farer.



#### Info

Anvisninger med dette symbol hjælper dig til at udføre dine opgaver hurtigt og sikkert.



#### Følg brugervejledningen

Anvisninger med dette symbol henviser til, at betjeningsvejledningen skal overholdes.

Den aktuelle version af betjeningsvejledningen og EU-overensstemmelseserklæringen kan hentes under følgende link:



B021



<https://hub.trotec.com/?id=43269>

## Sikkerhed

Læs denne vejledning omhyggeligt igennem før ibrugtagning / anvendelse af enheden, og opbevar altid vejledningen i umiddelbar nærhed af opstillingsstedet eller på enheden.

- Apparatet må ikke bruges eller opstilles i eksplosionsfarlige rum eller områder.
- Anvend ikke enheden i en aggressiv atmosfære.
- Anvend ikke instrumentet i olie-, svovl-, klor- eller saltholdig atmosfære.
- Beskyt instrumentet mod permanent, direkte sollys.
- Anvend kun apparatet i spændingsløse anlæg og genstande. Sørg for, at alle anlæggets dele og genstande af sikkerhedsmæssige årsager er uden spænding før enhver inspektion.
- Sørg for, at eksisterende strømkredse i vægge er uden spænding, før målesonder og kamerahoveder anvendes.
- Før du anvender målesonder og kamerahoveder i metalrør i en væg, skal du få en autoriseret elektriker til at kontrollere, at disse metalrør ikke er elektrisk ladede.
- Af sikkerhedsmæssige årsager må du ikke bruge målesonderne og kamerahovederne til inspektion i bevægelige dele.
- Fjern ikke sikkerhedsmærker, mærkater eller etiketter fra instrumentet. Hold alle sikkerhedsmærker, mærkater og etiketter i læsbar stand.
- Åbn ikke apparatet.
- Overhold opbevarings- og driftsbetingelserne (se Tekniske data).

## Tilsigtet anvendelse

Anvend kun instrumentet til optisk visning af objekter.

For at anvende apparatet i henhold til den tilsigtede brug må du kun anvende tilbehør og reservedele, der er kontrolleret af Trotec.

## Forkert anvendelse, der kan forudses

Anvend ikke instrumentet i eksplosionsfarlige områder. Anvend ikke betjeningsdelen med displayet under vand. Ret ikke instrumentet mod mennesker. Trotec påtager sig intet ansvar for skader, der skyldes utilsigtet brug. I så fald bortfalder krav om erstatning. Konstruktionsmæssige ændringer samt til- eller ombygninger på instrumentet uden tilladelse fra producenten er forbudt.

## Personalets kvalifikationer

Personer, der anvender dette apparat, skal:

- Træffe foranstaltninger til beskyttelse mod direkte berøring af de strømførende dele.
- Have læst og forstået betjeningsvejledningen, især kapitlet Sikkerhed.

## Resterende risici



### Advarsel mod elektrisk spænding

#### Livsfare som følge af stød!

Et stød kan føre til død eller alvorlige kvæstelser af personer! Apparatet må kun anvendes under overholdelse af alle anførte sikkerhedsanvisninger.



### Advarsel mod elektrisk spænding

Elektrisk stød på grund af berøring af strømførende dele. Rør ikke ved strømførende dele. Sørg for at sikre tilstødende strømførende dele ved at tildække eller afbryde dem.



### Advarsel mod elektrisk spænding

Der er fare for kortslutning, hvis væsker trænger ind i huset. Dyp aldrig enheden eller tilbehøret i vand. Vær opmærksom på, at der ikke trænger vand eller andre væsker ind i huset.



### Advarsel mod elektrisk spænding

Arbejde på elektriske komponenter må kun udføres af en autoriseret elektriker!



### Advarsel

Fare for kvælning!  
Lad ikke emballagematerialet ligge og flyde. Det kan blive et farligt legetøj for børn.



### Advarsel

Instrumentet er ikke legetøj og skal opbevares utilgængeligt for børn!



### Advarsel

Der kan udgå farer fra denne varmekanon, hvis den anvendes fagligt ukorrekt eller utilsigtet af personer, der ikke er blevet instrueret i brugen! Overhold personalekvalifikationerne!



### Forsigtig

Hold tilstrækkelig afstand til varmekilder.

### Bemærk

For at undgå beskadigelser af instrumentet må du ikke udsætte det for ekstreme temperaturer, ekstrem luftfugtighed eller væde.

### Bemærk

Brug ikke kraftige rengøringsmidler, skure- eller opløsningsmidler til rengøring af instrumentet!

## Oplysninger om enheden

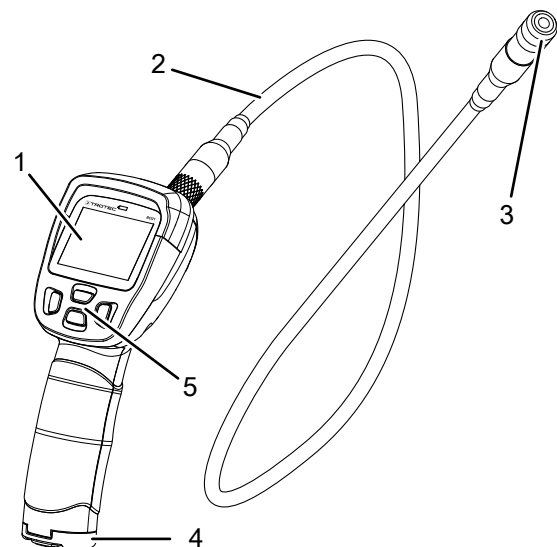
### Beskrivelse af enheden

Videoskopet B021 er beregnet til inspektion af skjulte maskinkomponenter eller vanskeligt eller ikke tilgængelige hulrum.

Kameraet er forbundet med instrumentet vha. en fleksibel svanehalssonde.

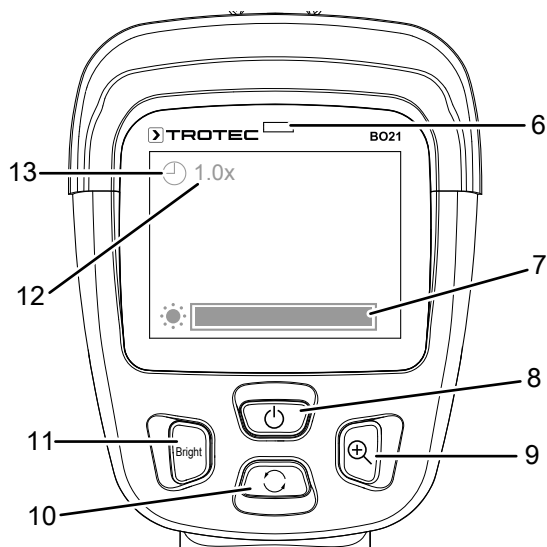
Sonden er vandtæt og kan sammen med kamerahovedet dykkes ned i vand for eksempelvis at kontrollere, om der befinder sig genstande under vandoverfladen (f.eks. ved lækagesøgning eller ved drænings- eller sanitetsarbejde).

### Illustration af enheden



Nr.	Betjeningselement
1	Display
2	Svanehalssonde
3	Kamera
4	Batterirum
5	Betjeningslementer

## Display og betjeningslementer



Nr.	Betjeningselement/visningselement
6	Visning af batteristatus
7	Visning LED-lysstyrke
8	Tænd/sluk-knap
9	Forstørrelsesknap
10	Billedrotations-tast
11	Lysstyrketaste
12	Visning af forstørrelsesfaktor
13	Visning af billedrotation

## Tekniske data

Parametre	Værdi
Model	B021
Vægt	584 g
Dimensioner (længde x bredde x højde)	240 mm x 160 mm x 100 mm
Display	2,4 tommers digitalt LC-farvedisplay
Opløsning	480 x 234 pixel
Billedhastighed	30 fps
Kameraets diameter	17 mm
Svanehalssondens længde	1 m
Synsvidde	5 til 15 cm
Synsfelt	68 °
Zoom	2 gange
Driftstemperatur	-10 °C til 50 °C
Lagertemperatur	-10 °C til 50 °C
Kapslingsklasse (svanehalssonde og kamerahoved)	IP 67
Strømforsyning	4 stk. alkaline LR6 AA, 1,5 V

### Medfølger ved levering

- 1 x videoskop B021
- 4 x batterier alkaline LR6 AA, 1,5 V
- 1 x tilbehørssæt med spejl-, krog- og magnetdel
- 1 x lynvejledning

## Transport og opbevaring

### Bemærk

Hvis du opbevarer eller transporterer apparatet på ukorrekt vis, kan apparatet blive beskadiget. Overhold instruktionerne for transport og opbevaring af værktøjet.

### Transport

Brug tasken, som følger med leveringen, når du skal transportere apparatet, så det beskyttes mod udefra kommende påvirkninger.

## Opbevaring

Når apparatet ikke bruges, skal det opbevares på følgende måde:

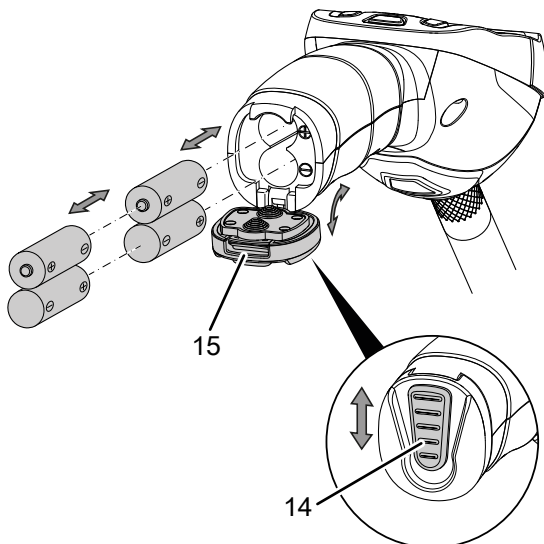
- Tørt og beskyttet mod frost og varme
- På et sted, der er beskyttet mod støv og direkte sollys
- Om nødvendigt beskyttet mod indtrængende støv med en afdækning
- Opbevaringstemperaturen skal være i overensstemmelse med til de tekniske data.
- Tag batterierne ud af apparatet

## Betjening

### Isætning af batteri

#### Bemærk

Sørg for, at apparatets overflade er tør, og at apparatet er slukket.

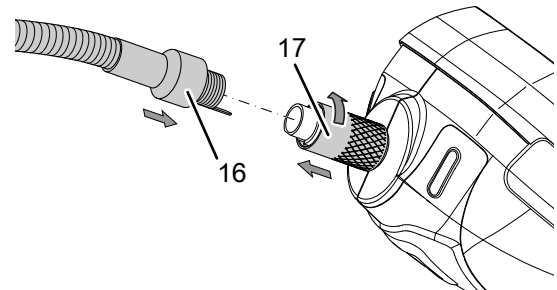


1. Tryk kontakten (14) nedad.  
⇒ Batterirummets lås er frigjort.
2. Åbn dækslet (15) til batterirummet.  
⇒ Fjern i givet fald de gamle batterier.
3. Sæt batterierne ind i batterirummet med den rigtige poling.
4. Luk batterirumsdækslet (15) igen.  
⇒ Kontakten (14) går i indgreb, og batterirummet er lukket.

### Tilslutning af svanehalssonden

#### Bemærk

Sørg for, at apparatets overflade er tør, og at apparatet er slukket.



1. Forbind svanehalssondens tilslutning (16) med tilslutningen på instrumentet (17).  
Det gør du ved at føre rastetappen på sonden ind i den tilsvarende not på kamerahusets stik, så de er vridningssikkert forbundet med hinanden.
2. Tilslutningen på instrumentet (17) er udstyret med en forskruring. Skru den fast på svanehalssonden.

### Tænd og sluk

1. Tryk på tænd-/sluk-tasten (8) i ca. 2 sekunder.  
⇒ Displayet tændes.  
⇒ Instrumentet er klar til brug.
2. Tryk på tænd/sluk-knappen (8).  
⇒ Apparatet slukkes.

### Justering/bevægelse af kameraet

1. Bring svanehalssonden (2) i den ønskede position.
2. Efter behov kan du dreje kamerabilledet 180° på displayet.  
Tryk i den forbindelse på billedrotations-tasten (10).
3. Tryk på billedrotations-tasten (10) igen.  
⇒ Displayet viser billedet uden 180°-drejning.
4. Til optagelser under vand kan du sænke svanehalssonden ned i vandet.  
Sørg for, at selve instrumentet ikke kommer i berøring med vandet, da det i så fald kan blive beskadiget.

### Indstilling af kameraets belysning

1. Tryk på lysstyrketasten (11), indtil der er indstillet den ønskede belysningsintensitet på kamerahovedet.  
⇒ Visningen LED-lysstyrke (7) viser den aktuelle indstilling.

### Indstilling af billedforstørrelse (zoom)

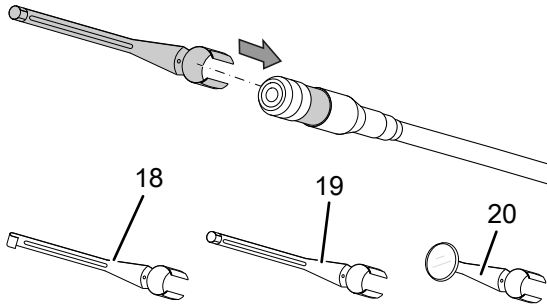
1. Tryk på forstør-tasten (9), indtil den ønskede forstørrelse er indstillet.  
⇒ Visningen Forstørrelsesfaktor (12) viser den aktuelle værdi.  
⇒ Værdiområdet ligger mellem 1,0 og 2,0.

## Anvendelse af tilbehør

Tilbehøret består af 3 dele til kamerahovedet:

- Krog (18): til bjærgning eller prøveudtagning
- Magnet (19): til udtagning af ferromagnetiske metaldele
- Spejl (20): sidesynsadapter

Disse dele kan efter behov fastgøres på kamerahovedet.



## Fejl og driftsforstyrrelser

Enheden er kontrolleret flere gange i løbet af produktionen for fejlfri funktion. Hvis der alligevel opstår funktionsfejl, skal du kontrollere enheden ud fra følgende liste.

Instrumentet kan ikke tændes:

- Kontroller batteriets ladetilstand. Udskift batteriet efter behov, se kapitlet *Isætning af batterier*
- Kontroller, at batteriet sidder korrekt. Sørg for en korrekt poling.

Henvend dig til producenten i forbindelse med reparation eller kontrol af instrumentet.

## Vedligeholdelse og reparation

### Batteriskift

Udskift batterierne, hvis visningen Batteristatus (6) lyser rødt, eller når instrumentet ikke længere kan tændes. Se *Isætning af batteri* i kapitlet *Betjening*.

### Rengøring

Rengør apparatet med en blød, let fugtig, fnugfri klud. Sørg for, at der ikke kommer fugt ind i huset. Brug ikke sprays, opløsningsmidler, alkoholholdige rengøringsmidler eller skuremidler, men kun rent vand til at fugte kluden.

### Reparation

Foretag ikke ændringer på instrumentet, og monter ikke reservedele. Henvend dig til producenten i forbindelse med reparation eller kontrol af instrumentet.

## Bortskaffelse



Symbolet med en skraldespand med en streg over på et elektro- eller elektronikapparat betyder, at dette ikke må bortskaffes med husholdningsaffaldet efter endt levetid. Der er indsamlingssteder, hvor elektro- og elektronikapparater indsamles gratis i nærheden af din bopæl. Du finder adressen hos din kommune. I mange EU-lande kan du også få oplysninger om andre muligheder for tilbagelevering på hjemmesiden <https://hub.trotec.com/?id=45090>. Ellers bedes du henvende dig til en officiel genbrugsvirksomhed, som er godkendt i dit land.

Den sorterede indsamling af elektro- og elektronikapparater giver mulighed for genbrug, materialeudnyttelse hhv. andre former for værdiudvinding af gamle apparater. Samtidig skal affaldssorteringen bidrage til at undgå negative følger for mennesker og miljø, som bortskaffelsen af apparaterne og de muligvis farlige stoffer disse indeholder, kan medføre.



Elektronisk udstyr og batterier må ikke bortskaffes sammen med det almindelige husholdningsaffald, men skal i EU – i henhold til EUROPA-PARLAMENTETS OG RÅDETS DIREKTIV 2006/66/EF af 6. september 2006 om udtjent elektrisk og elektronisk udstyr – bortskaffes på en fagligt korrekt måde. Bortskaf batterierne i henhold til gældende bestemmelser i lovgivningen.

Trotec GmbH

Grebener Str. 7  
D-52525 Heinsberg

☎ +49 2452 962-400

☎ +49 2452 962-200

✉ [info@trotec.com](mailto:info@trotec.com)

[www.trotec.com](http://www.trotec.com)